



MITÄ IHMETTÄ TÄÄLLÄ TEHDÄÄN?

Pöytyällä Varsinais-Suomessa raivattiin taimikko monimuotoisuuden ehdoilla. Olisiko poikkeuksellisissa kaatovalinnoissa järkeä myös talousmetsäkuusikoissa?

TEKSTI VALTTERI SKYTTÄ / KUVAT VESA-MATTI VÄÄRÄ



Olisitko kaatanut samoin? Metsuri Sanna Karjalainen raivasi nurin kuusia, joiden kasvatukseen alue on alun perin istutettu. Talousmetsässä moni metsuri olisi kaatanut ainakin toisen koivuista ja paksuhkon männyn, jotka jäivät nyt pystyyn. Vasemmassa kuvassa lähtötilanne, oikealla tilanne raivauksen jälkeen.

ISTUTETUT kuusentaimet ovat kasvaneet hyvin Pöytyällä Varsinais-Suomessa. Silti metsuri **Sanna Karjalainen** on tullut kaatamaan osan niistä maahan ja saa vielä palkkaakin työstään.

Mitä ihmettä täällä oikein tapahtuu? Pöytyäläismetsikössä tehdään metsänhoitotyötä, jonka tavoitteena on tukea istutuskuusikon kasvamista tulevaisuudessa mahdollisimman monimuotoiseksi suojelumetsäksi. Silloin metsuri ei voi edetä taimikossa raivaussahansa kanssa samalla tavalla kuin talousmetsän taimi-

konhoidossa.

”Tämä vaatii jatkuvaa ajatustyötä. Kympärän visiiri täytyy pitää ylhäällä, että näkee ja pystyy arvioimaan kaadettavia puita”, Karjalainen kertoo.

Monipuolisuutta täsmätoimilla

Taimikon omistaa Turun Yliopistonsäätiön Luonto2100-rahasto. Taimikko on osa E-Täsmä-hanketta, jossa metsiä pyritään saamaan monipuolisemmiksi täsmämetsänhoidolla. Metsuri Karjalainen tekee kuusitaimikossa ensisijaisesti ti-



Latvastaan katkenut kuusi saa jäädä pystyyn. Ehkä siitä kasvaa tulevaisuudessa hyvä kaksikaarainen pesäpuu linnuille?

laa isoimmille ja parhaimmassa kasvussa oleville puille.

Hän jättää silti pystyyn esimerkiksi pienempiä koivuja ja latvansa menettäneen kuusen, jotka olisivat varmasti kaatuneet normaalissa talousmetsän raivauksessa.

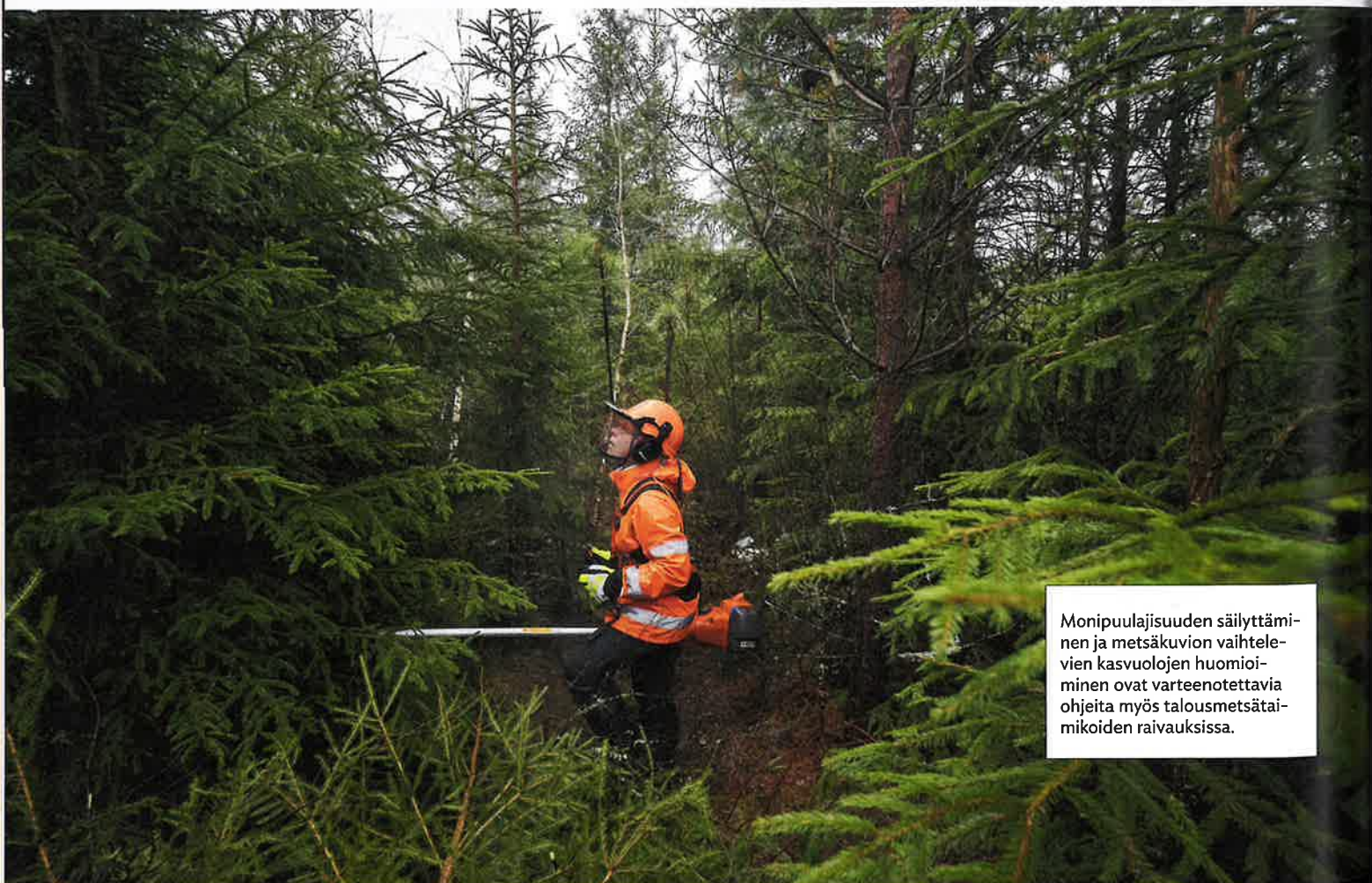
”Taimikonhoidon suunnittelussa on pyritty huomioimaan kaikki mahdollinen luonnonhoidon potentiaali. Sekapuustoisuus, puuston kerroksellisuus, suojatehoköt, kuvion sisäinen vaihtelu ja kuvion läpi virtaavat isommat veto-ojat sekä niiden varsilla kasvava lehtipuusto”, kertoo projektipäällikkö **Inna Salminen** Suomen metsäkeskuksesta.

Tulevaisuuden suojelumetsä

Sanna Karjalainen sammuttaa sahan ja pysähtyy pystyyn jääneen kuusen luokse.

”Huomasitte varmaan, että pysähdyin tässä kohtaa miettimään, kaadanko vai jätänkö.”

Karjalainen keskustelee jätettävien puiden valinnasta Turun yliopiston ekologian professorin **Toni Laaksosen** kanssa.



Monipuolajisuuden säilyttäminen ja metsäkuvion vaihtelevien kasvuolojen huomiointi ovat varteenotettavia ohjeita myös talousmetsätaimikoiden raivauksissa.

Sanna Karjalainen ja Toni Laaksonen pohtivat, miten pystyyn jätetty koivu tulee kasvamaan nyt, kun se on saanut tilaa kuusten puristuksesta.



”Nurin saa aina, mutta kaadettua ei saa enää pystyyn takaisin.”

Laaksonen on ollut yliopiston puolesta mukana suunnittelemassa erityislaatuista taimikonhoito-operaatiota.

”Näitä joutaa vielä kaataa myöhemminkin. Nurin saa aina, mutta kaadettua ei saa enää pystyyn takaisin”, Laaksonen sanoo.

Luonto2100-rahasto osti kuusitaimikon ja osan sitä ympäröivistä muista metsäpaloista yksityiseltä maanomistajalta. Istutuskuusikosta on tarkoitus kasvattaa tulevaisuuden suojelumetsä.

”Yksi päätekijä tämän metsäpalstan ostopessa oli lyhyt etäisyys Kurjenrahkan kansallispuistoon”, Laaksonen kertoo.

Monimuotoisuuteen kasvatettava nuori metsä tukee kansallispuiston vanhojen metsien suojelua. Lähialue paljastui kartoituksissa arvokkaaksi metsäympäristöksi myös vesitaloutensa eli veden virtaamien puolesta. »

Lataa Veron- maksajien oppaat



Veronmaksajien maksuttomista oppaista löydät hyödyllisiä vinkkejä ja tärkeää perustietoa arkisista, oman taloutesi vero- ja talousaiheista.

Tutustu ja lataa
veronmaksajat.fi/oppaat

VERONMAKSAJAT
Puolenpitoa.

Myös raivaamatonta

Toni Laaksosen mukaan metsien käytöllä on Etelä-Suomessa niin pitkä historia, että jäljellä olevien vähäisten vanhojen metsien suojele ei yksin riitä metsien monimuotoisuuden turvaamiseen. Siksi suojelumetsää on hänen mielestään tarpeen luoda myös nuoremmista metsistä.

Pöytyällä tärkeää ovat myös retkeily ja opetuskäyttö. Metsään on jo merkitty reitti vierailuryhmiä varten.

"Vaikka raivaus tehdään isoimpien puiden hyväksi, tässä tavoitellaan myös erirakenteisuutta", Laaksonen kertoo.

Se tarkoittaa sitä, ettei metsuri Karjalainen kaada taimikosta nurin kaikkia pienempiä puita. Pieniä kuusentarreja jää myös raivaamattomiin suojatiheiköihin, joita jätetään 4-5 kappaletta hehtaarille.

Raivaamatta jäävät myös kahden pääojan lehtipuustoiset varret.

Aikaa vievää käsityötä

Pöytyän taimikkoon on selvästi tehty raivaus eli varhaisperkaus aiemmin. Siellä täällä näkyy lahoavia koivuntaimien kantoja.

Varhaisperkauksen jälkeen istutuskuuset ovat saaneet tilaa. Nyt ne ovat niin voimakkaassa kasvussa, että ilman raivausta ne tukahduttaisivat pian kasvutilan monelta muulta puulajilta.

Tiheän istutuskuusikon raivaaminen poikkeuksellisella tavalla vaatii metsurilta intohimoa työtään kohtaan. Karjalainen kertookin olevansa innoissaan erikoiskohteen tekemisestä.

Pystyy jätettävien puiden etäisyydet

toisistaan vaihtelevat, mikä vaatii raivaajalta jatkuvaa arvioimista. Käsiiä joutuu käyttämään, koska maahan kaatuu paljon raivaustyötä hankaloittavaa tiheäoksisista kuusta.

"Puita pitää koko ajan skannata", Karjalainen sanoo. ●



Ojanpielissä kasvaa muun muassa leppää. Sanna Karjalainen katsoo kartasta oijen varsiin jätettävän raivaamattoman kaistan sijainnin.



Maan kattavin markkinapaikka.

Meillä metsätilakauppa käy!



Metsätilat.fi

KOMMENTTI

RAIVAAJA ON SEKAMETSÄBUUMIN PÄÄARKKITEHTI

SUOSIOON nousseessa sekametsäajattelussa on viime aikoina korostettu metsän uudistusvaiheessa tehtäviä valintoja, kuten kuusentaimien istutustiheyden alentamista. Kun kuusia istutetaan entistä harvempaan, tilaa jää enemmän muille puulajeille.

Suomesta löytyy kuitenkin hehtaaritolkulla kuusitaimikoita, jotka on istutettu täyteen tiheyteen 2010-luvulla – ennen nykyistä sekametsäinnostusta. Näissä nuorissa kuusikoissa sekapuuston muodostuminen ratkaistaan raivaussahalla.

Taimikonhoidossa pitää laittaa nurin myös istutettuja kuusia. Jo 40 vuoden päästä näkee, onko tämä viisas ratkaisu.

Nykytiedon perusteella näyttää siltä, että täystiheä pelkkää kuusta kasvava alue on erittäin herkkä metsätuhoille tulevaisuuden muuttuvissa oloissa.